

Les organismes de bassins versants et la gestion des inondations.

AGA du RIISQ
1^{er} juin 2022



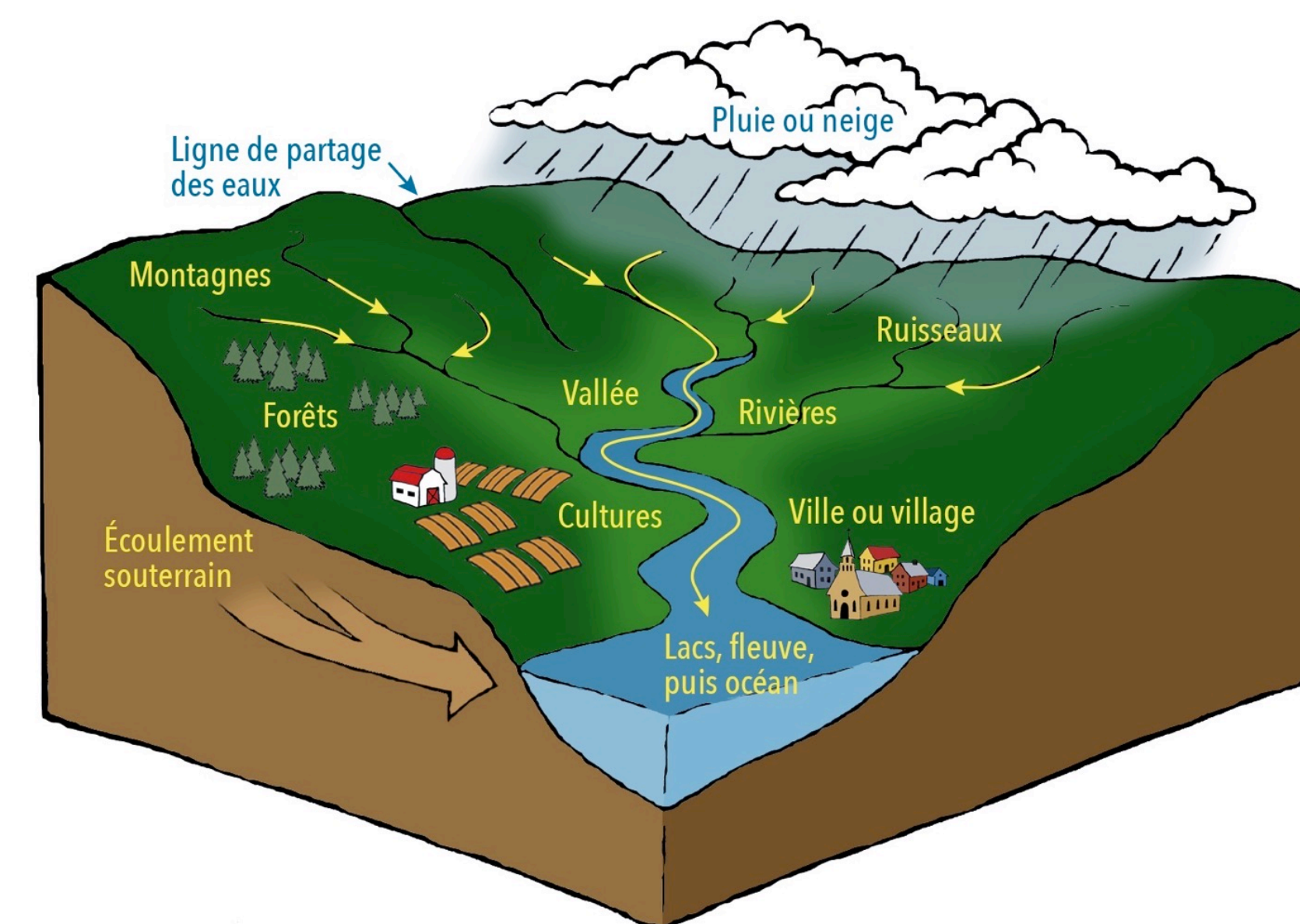
Jérémie Roques
M.Sc – Coordonnateur du service aux
membres et services externes



Le bassin versant, lieu d'aménagement et d'utilisation du territoire.

- Territoire évolutif influencé par les conditions aux limites et les processus (changements climatiques, ruissellement, érosion...)
- Influence anthropique sur les flux nécessitant gestion

Du besoin de cohérence hydrographique amont/aval dans les actions



- La Politique Nationale de l'Eau, devenue Stratégie Québécoise de l'eau (PNE/SQE – 2002/2018), définit 40 ZGIEBV et OBV
- Mandat issu de la loi sur l'eau et règlements d'application.

Mandat et rôle des OBV du Québec

1. Élaborer et mettre à jour un plan directeur de l'eau et

Portrait > diagnostic > enjeux > orientations > objectifs > plan d'action

2. En promouvoir et en suivre la mise en œuvre

➤ Processus de concertation

- Représentation équilibrée des différents milieux d'activité
- Plus de 800 acteurs de l'eau
- Plans d'action structurés sous différentes formes : par type d'acteurs, par enjeu, par bassin versant.

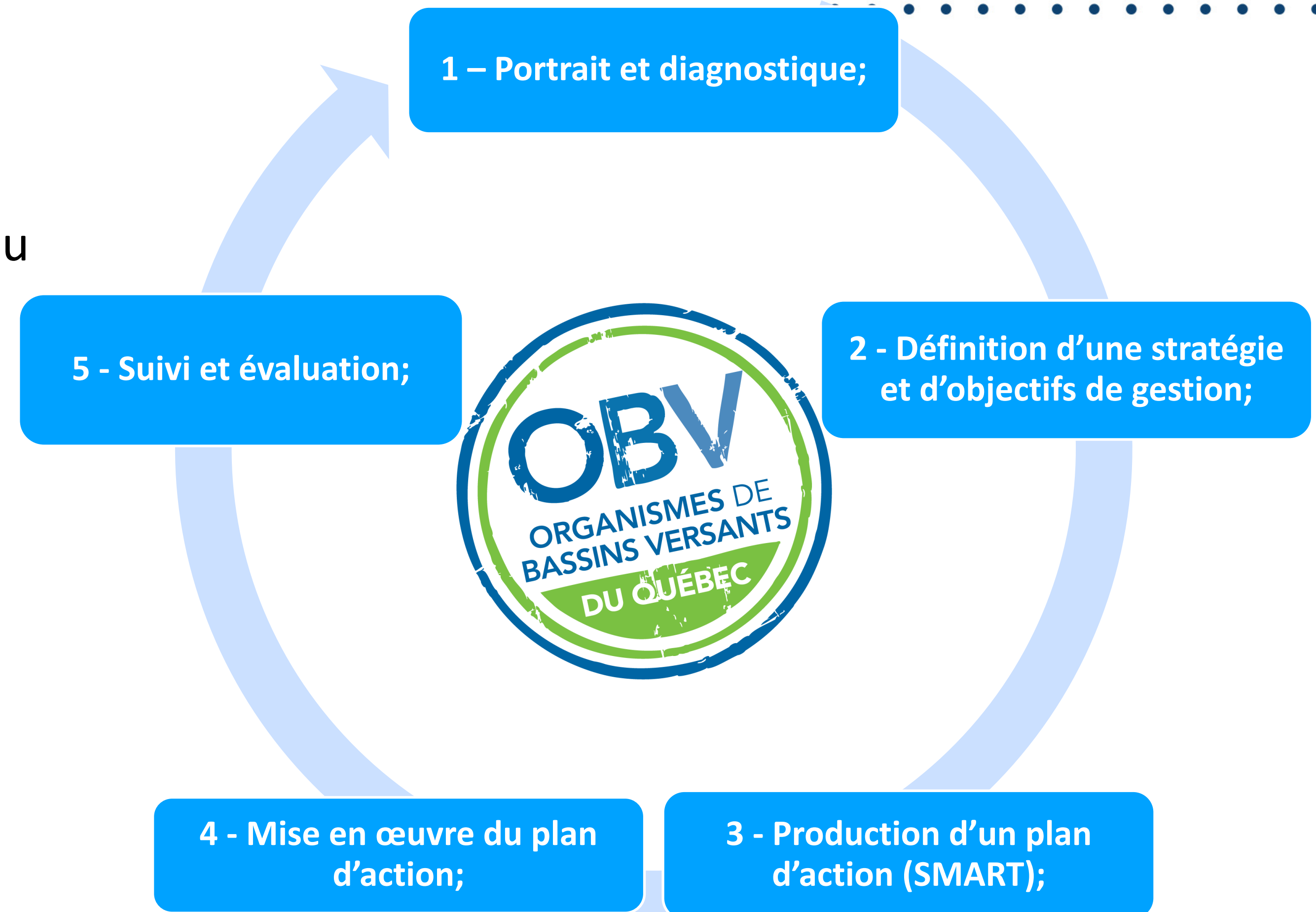


Mandat et rôle des OBV du Québec

Avec les acteurs locaux, les OBV sont partenaires de premier plan pour le suivi et l'évaluation de la mise en œuvre de la GIRE au Québec

*Environnement
et Lutte contre
les changements
climatiques*

Québec

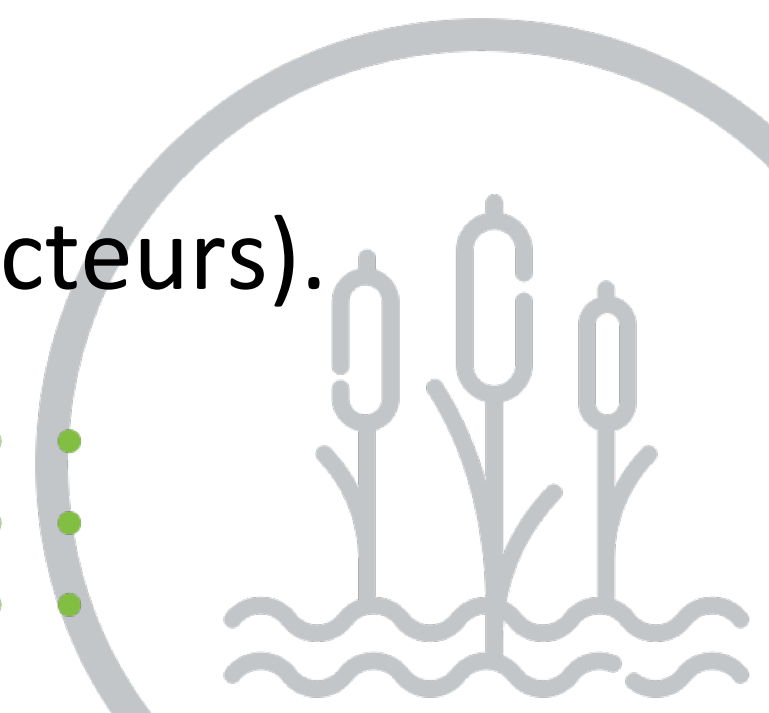


Mandat et rôle des OBV du Québec



Quelques tâches associées au mandat ou reconnues pour les oBV du Québec

- Priorisation des problématiques;
 - OCMHH en appui aux PRMHH;
 - Stratégie de mobilisation des acteurs;
 - Analyse de vulnérabilité des sources.
-
- Touche tant aux dimensions quantitatives et qualitatives de la gestion des ressources en eau (cibles et indicateurs GIRE; objectifs SQE);
 - Processus inclusif au centre des processus de concertation et de co-construction;
 - Analyses et réalisations menées sur une base scientifique et non intéressée (consensus d'acteurs).



Autres mandats des OBV associés aux inondation

- Documentation des inondations (MSP – 2016-2022)
- Projets pilotes (INFO-Crue, Acclimatons Nous, Appropriation des cartes des zones inondables, ...)
- Rés-Alliance (finalisé), communauté de pratique en adaptation aux changements climatiques

Accompagnement aux municipalités et acteurs de l'eau

- Outils d'aide à la décision en GDEP
- Aménagements hydro-agricoles
- Suivi de plantation des bandes riveraines
- PRMHH
- Plan de protection des sources d'eau potable
- ...



Les implications et actions structurantes du ROBVQ

Participation du ROBVQ et membres du CA aux travaux gouvernementaux

- Groupes de travail du FAE (OGAT GIRE-connaissances, ...);
- Comités aviseur PPTFI (connaissances et BPI);
- Cadre normatif transitoire de gestion des rives, du littoral et des zones inondables.

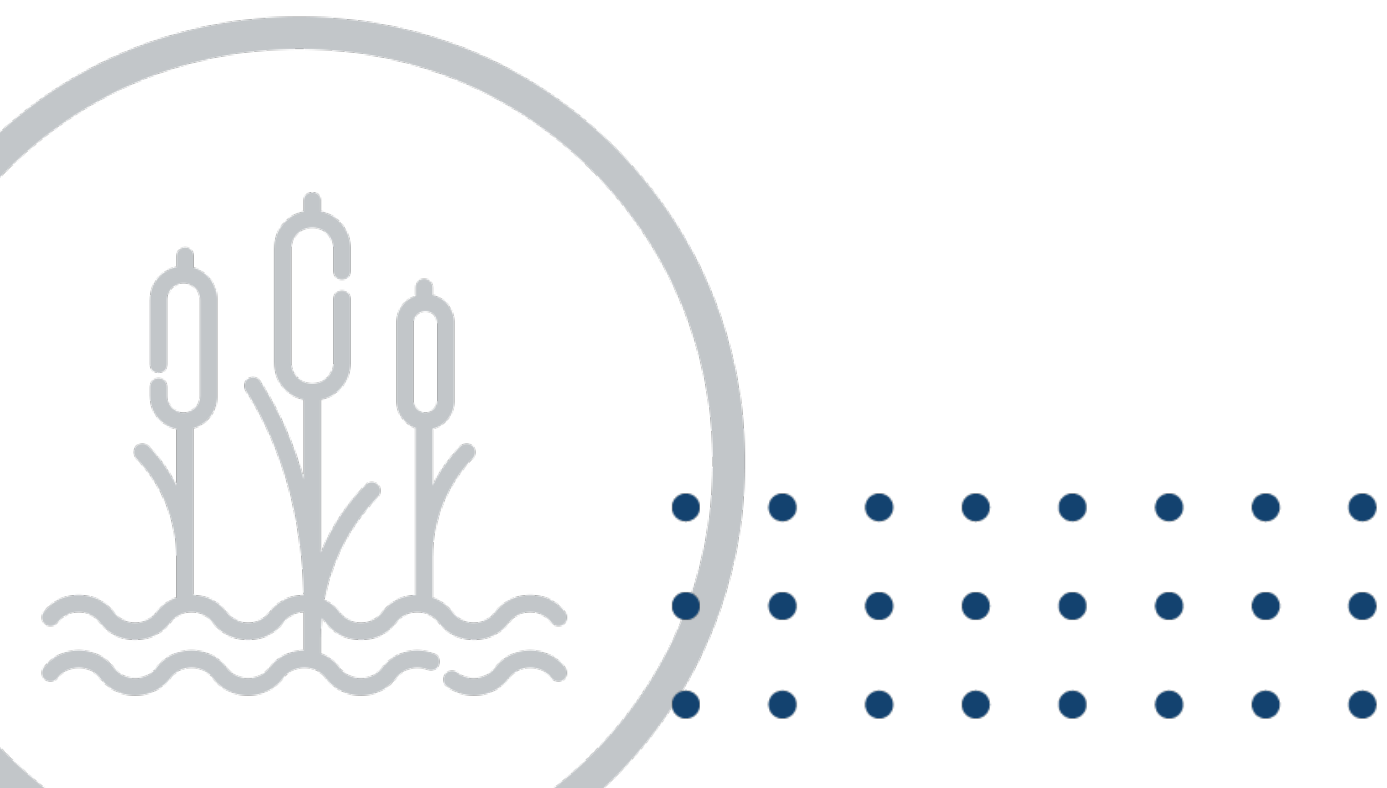


Regroupement des organismes
de bassins versants du Québec



Le ROBVQ : fédérer les 40 OBV et leurs expertises

- Communications, webinaires et formations structurées autour de sujets spécifiques;
- Mutualisation des travaux entre OBV au travers de communautés de pratiques couvrant le spectre du mandat des OBV;
- Structuration de projets provinciaux en collaboration avec les acteurs gouvernementaux et universitaires;
- Élaboration d'outils à l'attention des acteurs et associés aux enjeux (boîtes à outils, guide et autodiagnostic municipal pour la GDEP, ...).



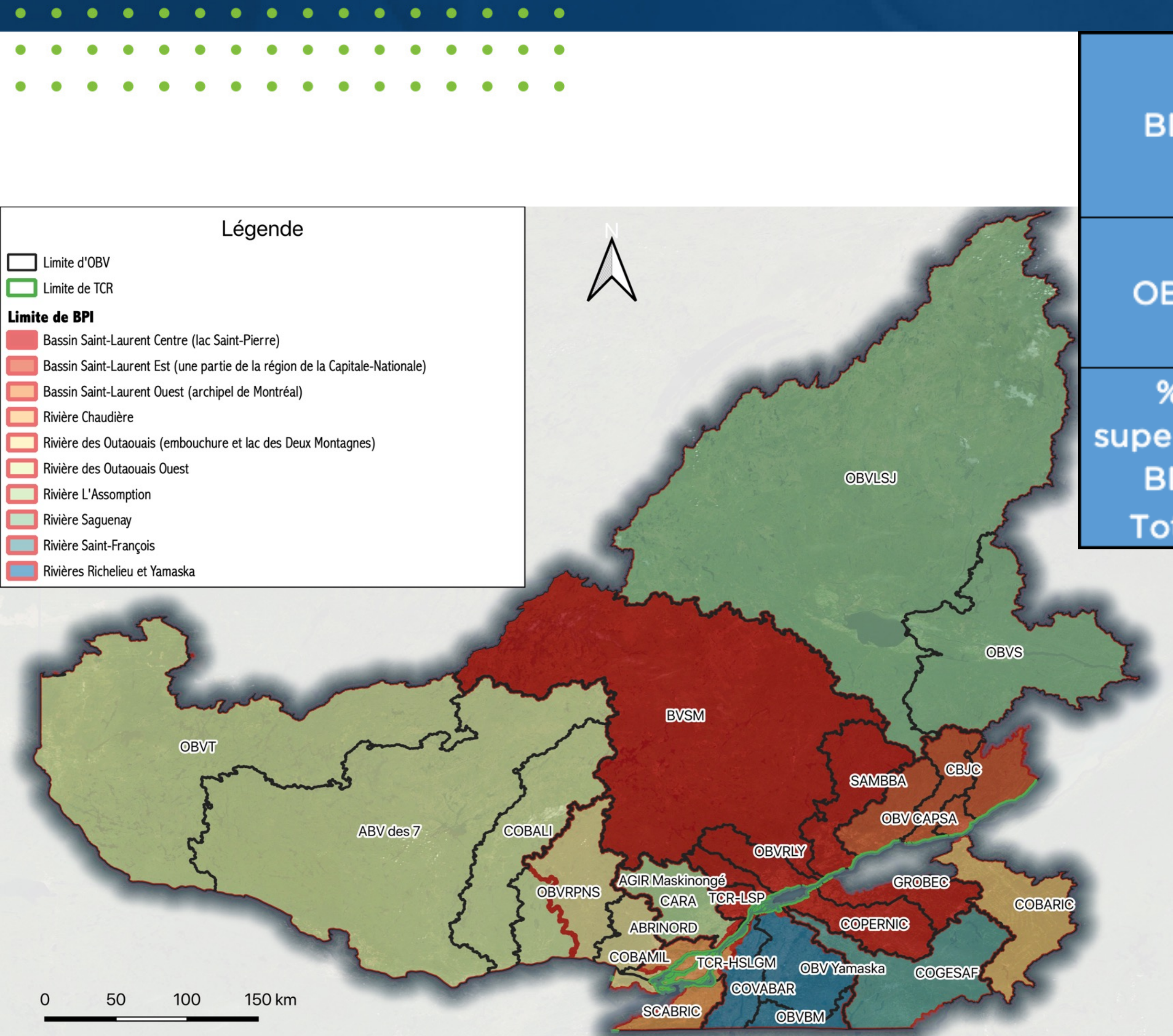
Les OBV et la GIRE au cœur de l'enjeu des inondations au Québec



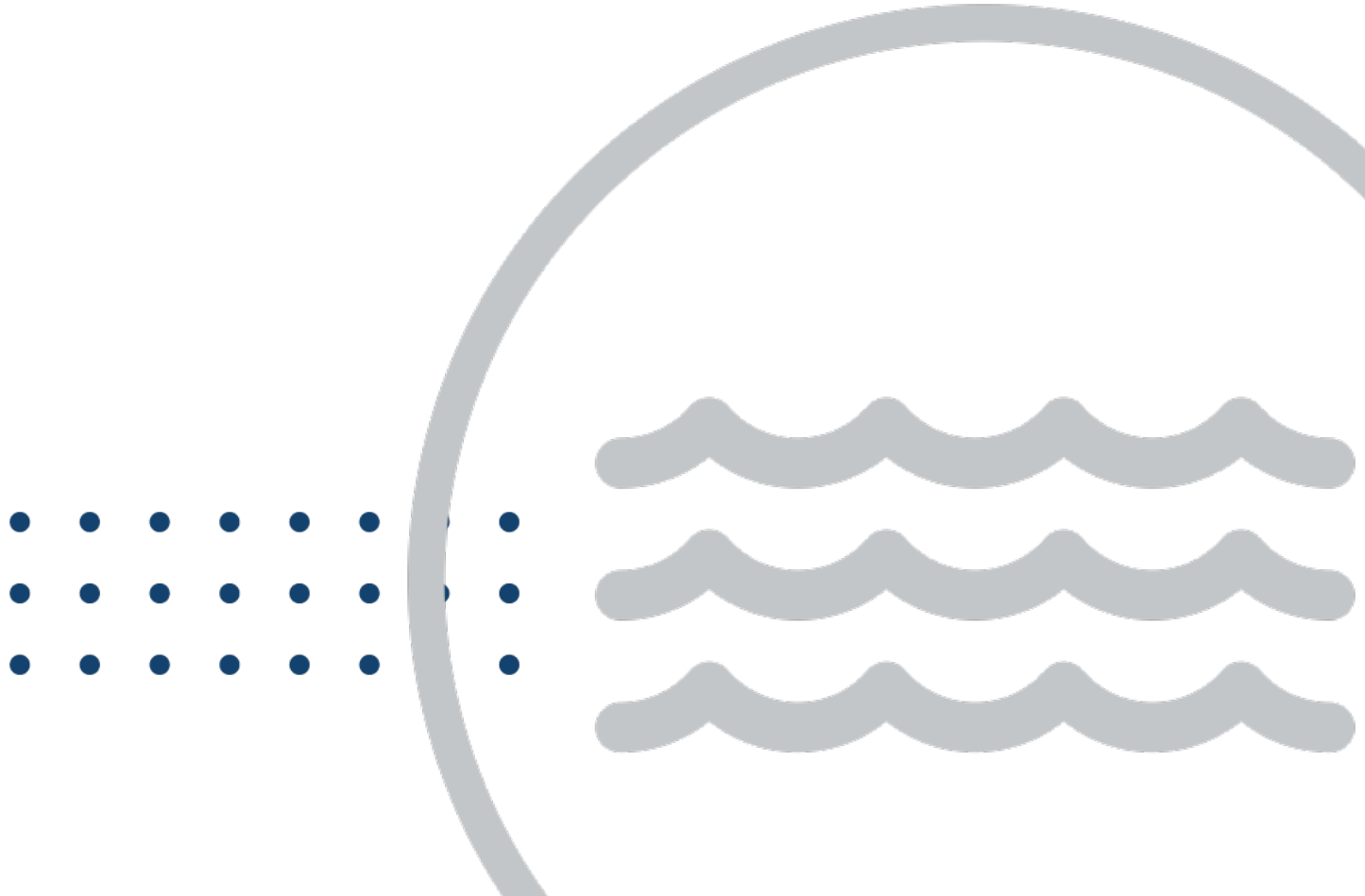
La GIRE c'est aussi la prise en compte de la gestion intégrée des risques (inondation, étiage, eau potable,) dans la définition d'objectifs d'aménagement.

De l'intérêt d'arrimer les outils de planification (SAD, PDE, PU,...) pour se doter d'une stratégie cohérente, spécifique aux enjeux des bassins versants (libre circulation des cours d'eau, protection des milieux naturels) et intégratrices des différentes échelles.

Correspondance spatiale des OBV, TCR et bureaux de projets

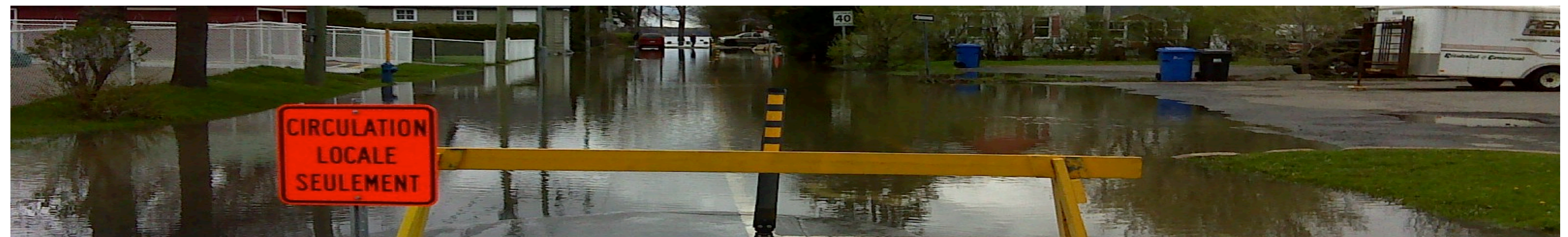


BPI	Bassin Saint-Laurent Centre - (lac Saint-Pierre)							Bassin Saint-Laurent Est (une partie du territoire de la Capitale-Nationale)				Bassin Saint-Laurent Ouest - (archipel de Montréal)				Rivière Chaudière	Rivière des Outaouais (embouchure et lac des Deux Montagnes)					Rivière des Outaouais Ouest				Rivière	Rivières Richelieu et Yamaska			Rivière Saint-	Rivière Saguenay			
OBV	BVSM	SAMBBA	COPERNIC	GROBEC	OBVRLY	AGIR Maskinongé	OBVZB	CAPSA	CBJC	OBV-CM	OBV Capitale	SCABRIC	COBAMIL	TCR HSL-GM	COVABAR	CARA	COBARIC	RPNS	ABRINIORD	COBAVER-VS	COBAMIL	TCR HSL-GM	ABV des 7	OBVT	COBALI	RPNS	CARA	OBV Yamaska	COVABAR	OBVBM	COGESAF	OBVLSJ	OBVS	
% superficie BPI Total	73	9	6	5	4	2	1	36	28	28	8	49,5	23	18	8,5	1	100	65	26	5	2,5	1,5	46	39	12	3	100	55	29	16	100	82	18	
	100							100				100				100	100					100				100	100			100	100		100	100



La capacité d'appui des OBV aux travaux gouvernementaux

- Connaissances contenues dans les PDE (Territoire physique, aléa, écosystèmes, usages, vulnérabilités socioéconomiques) > Effets de leviers, orientations et forme des plans d'actions
- Capacité de mobilisation des acteurs des OBV du Québec > Sondages, communication, comité thématiques et régionaux.
- Connaissance des acteurs et de leur capacité au passage à l'action (obstacles, réussites, accompagnement)
- Suivi et conseils pour une meilleure cohérence des interventions à l'échelle des bassins versants.





Merci de votre
attention !